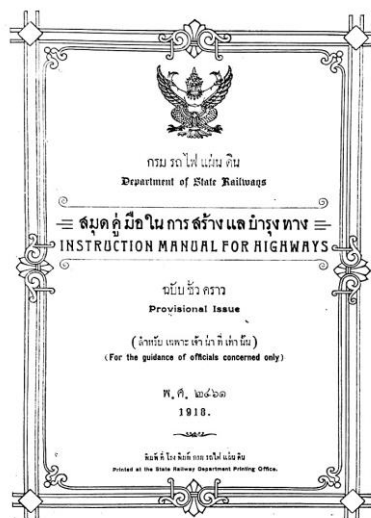


ประวัติความเป็นมาของกรมทางหลวง

สมัยรัชกาลที่ ๖

- พ.ศ. ๒๔๕๕ กรมทางหลวงได้สถาปนาขึ้นเมื่อ ๑ เมษายน ร.ศ. ๑๓๑ ตรงกับพ.ศ. ๒๔๕๕ ในสมัยพระบาทสมเด็จพระมงกุฎเกล้าเจ้าอยู่หัว ได้โปรดเกล้าฯ ให้ยุบกรมคลองมาขึ้นอยู่กับกระทรวงโยธาธิการ และให้ชื่อว่า “กรมทาง” และให้เปลี่ยนชื่อกระทรวงโยธาธิการ เป็น “กระทรวงคมนาคม” รับผิดชอบทำทางบกและทางน้ำตามประกาศจัดราชการ
- พ.ศ. ๒๔๕๗ โปรดเกล้าฯ โอนแผนกทางน้ำของกรมทาง ไปให้กรมท่อน้ำ หรือ กรมชลประทาน ในปัจจุบัน กรมทางรับผิดชอบเฉพาะทางบกเท่านั้น
- พ.ศ. ๒๔๖๐ กรมทางรวมอยู่กับกรมรถไฟหลวง กระทรวงพาณิชย์และคมนาคม เพื่อจะได้ใช้วิศวกรร่วมกันเป็นการประหยัดงบประมาณและสะดวกแก่ราชการ
- พ.ศ. ๒๔๖๑ มีเอกสารเกี่ยวกับมาตรฐานงานทางในประเทศไทยครั้งแรกคือ “สมุดคู่มือในการสร้างทางแลบำรุงทาง” ชื่อภาษาอังกฤษว่า Instruction Manual For Highways



ภาพปก “สมุดคู่มือในการสร้างแลบำรุงทาง” (ที่มา: หนังสือที่ระลึกครบรอบ ๖๐ ปี กรมทางหลวง ๑ เมษายน ๒๕๑๕)

สมัยรัชกาลที่ ๗

- พ.ศ. ๒๔๖๙ เจรจากับฝรั่งเศส เพื่อสร้างทาง สายปากเซ-นครจำปาศักดิ์-ช่องเมฆ (ช่องเม็ก) - พิบูลมังสาหาร ที่ จ.อุบลราชธานี
- พ.ศ. ๒๔๗๖ ยุบกรมทาง มาเป็น กองวิศวกรรมโยธา สังกัดกรมนคราทร กระทรวงมหาดไทย
- พ.ศ. ๒๔๗๗ กองวิศวกรรมโยธา เปลี่ยนนามเป็น กองทาง ขึ้นอยู่กับ กรมโยธาเทศบาล กระทรวงมหาดไทย
- พ.ศ. ๒๔๗๖ - ๒๔๙๔ ดำเนินการตามนโยบายรัฐบาล “แผนหลัก ๑๘ ปี” สร้างทางหลวงแผ่นดินเพื่อให้เชื่อมโยงถึงกันได้ทุกจังหวัดรวมเป็นระยะทาง ๑๔,๙๐๐ กิโลเมตร ให้แล้วเสร็จภายในกำหนด ๑๘ ปี
- พ.ศ. ๒๔๗๖ เริ่มทดลองลาดยางผิวถนนเยาวราช จากสี่แยกวัดตึกไปสามแยกครั้งแรก

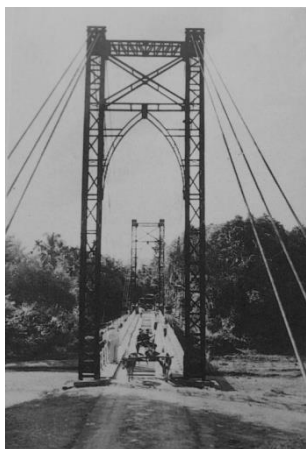


“ภาพถนนเยาวราช” (ที่มา: สมุดแสดงภาพที่ระลึกสยามรัฐพิพิธภัณฑ์ พระพุทธศักราช ๒๔๖๘)

สมัยรัชกาลที่ ๘

พ.ศ. ๒๔๗๙ - ๒๔๘๓ สร้างทางมาตรฐานคันทางกว้าง ๘ เมตร ผิวทางเป็นหินหรือลูกรัง ซึ่งกว้าง ๕ เมตร ระยะทาง ๒,๒๑๕ กิโลเมตร

พ.ศ. ๒๔๘๐ สร้างทางคอนกรีต สายกรุงเทพฯ-นครปฐม ระยะทาง ๑.๘ เป็นสายแรก สร้างสะพานเหล็กแขวนแห่งแรก ที่อำเภอจางว บนทางสายจางว-เชียงราย



ภาพสะพานเหล็กแขวนแห่งแรกในประเทศไทย พ.ศ.๒๔๘๐ อ.จางว จ.ลำปาง (ที่มา: กรมทางหลวง)

พ.ศ. ๒๔๘๔ กองทาง ยกฐานะขึ้นเป็น กรมทาง โอนจากกระทรวงมหาดไทย มาสังกัด กระทรวงคมนาคม

พ.ศ. ๒๔๘๗ ขณะนั้นประเทศไทยอยู่ในช่วงมหาสงครามเอเชียบูรพา กรมทางได้อพยพไปอยู่ที่ จ.เพชรบูรณ์ (เหลือแต่กองพัสดุและกองช่างกล ที่พระนคร) ทางที่สร้างส่วนใหญ่ จึงเป็นเส้นทางยุทธศาสตร์ มาจนถึง พ.ศ.๒๔๘๘ จึงย้ายกลับมาพระนครตามเดิม



ภาพอาคารที่ทำการแห่งแรกของ กรมทางหลวง บนถนนพระราม ๖ ปัจจุบันคือ “กองการพัสดุ” (ที่มา: กรมทางหลวง)

พ.ศ. ๒๔๘๗ - ๒๔๙๘ ด้านงานวิศวกรรมนำความรู้ทางธรณีวิทยามาใช้ พัฒนาขึ้นเป็นกองวิเคราะห์และวิจัย โดยนำน้ำมันดิบที่ อ.ฝาง มากลั่นที่ห้องทดลองของกรมทาง (มีการตั้งแขวงผลิตแอสฟัลท์ที่เมืองฝาง)



เครื่องเจ้าน้ำมันของกรมทางหลวงในอดีต

(ที่มา: วารสารทางหลวง ปีที่๔๙ ฉบับที่ ๖ พฤศจิกายน - ธันวาคม ๒๕๕๕ หน้า ๔๖)

พ.ศ. ๒๔๗๘-๒๔๙๘ นำหินมาเรียงตัว เพื่อทำพื้นทางแบบ Telford และ Macadam ต่อมาได้นำลูกรังมาใช้ทำผิวถนน
พ.ศ. ๒๔๘๖ เริ่มนำเครื่องจักรกลมาใช้สร้างทางแทนแรงงานคน



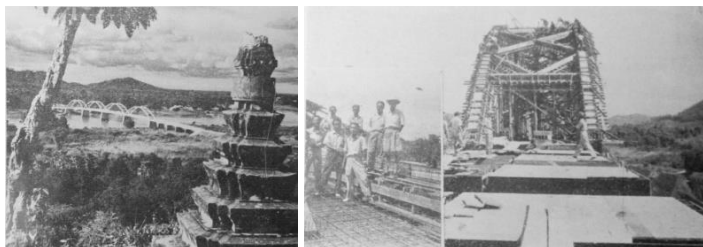
ภาพการก่อสร้างทางและสะพานในอดีต จุดเด่นที่กรมทางต่างจากหน่วยงานด้านอื่นๆ ก็คือ ภาระหน้าที่ซึ่งต้องตรวจตราทำงานหนัก นอนกลางดินกินกลางป่า

เพื่อให้งานบรรลุถึงจุดมุ่งหมาย ซึ่งจะกลายเป็นสาธารณูปโภคที่จะอำนวยประโยชน์แก่ประชาชนอย่างกว้างขวาง (ที่มา: กรมทางหลวง)

สมัยรัชกาลที่ ๙

พ.ศ. ๒๔๘๙-๒๔๙๓

สร้างสะพานเดชาติวงศ์ สะพานวุฒิกุล สะพานปรีดีธำรง และสะพานเทพหัสดิน



สะพานเดชาติวงศ์ และบรรดานายช่างคุมงาน ขณะก่อสร้าง ถ่ายเมื่อ ๓๐ เมษายน ๒๔๙๒

(ที่มา: หนังสือที่ระลึกครบรอบ ๖๐ ปี กรมทางหลวง ๑ เมษายน ๒๕๑๕)

พ.ศ. ๒๕๕๔

ทำสัญญาระหว่างรัฐบาลกับต่างประเทศ เพื่อรับความช่วยเหลือทางเศรษฐกิจ



ภาพโปสเตอร์ โครงการความร่วมมือไทย - อเมริกา ๒๕๕๔ - ๒๕๕๘ จาก สำนักข้าวอเมริกัน (ที่มา: หอจดหมายเหตุแห่งชาติ)

พ.ศ. ๒๕๕๕

ตราพระราชบัญญัติการสร้างทางหลวงแผ่นดิน เป็นโครงการ ๔ ปี ระหว่าง พ.ศ. ๒๕๕๕-๒๕๕๘

พ.ศ. ๒๕๕๕

กรมทาง เปลี่ยนนามเป็น กรมทางหลวงแผ่นดิน สังกัดกระทรวงคมนาคม



ภาพพิธีเปิดที่ทำการ กรมทางหลวงแผ่นดิน ด้านถนนศรีอยุธยา ๒๔ มิถุนายน ๒๕๕๘

(ที่มา: "หนังสืออนุสรณ์กรมทางหลวงแผ่นดิน พ.ศ.๒๕๕๘")

- พ.ศ. ๒๕๐๔ ก่อตั้งตำรวจทางหลวง
- พ.ศ. ๒๕๐๖ เปลี่ยนนามและย้ายสังกัด จากกรมทางหลวงแผ่นดิน สังกัดกระทรวงคมนาคม เป็น **กรมทางหลวง** กระทรวงพัฒนาการแห่งชาติ
- พ.ศ. ๒๕๐๖ กรมทางหลวงมีหน่วยงาน ๑๓ กอง
- พ.ศ. ๒๕๑๕ – จนถึงปัจจุบัน กรมทางหลวงได้โอนไปสังกัดกระทรวงคมนาคม ตามกฎหมายที่เกี่ยวข้องโดยลำดับดังนี้
- ประกาศคณะปฏิวัติ ฉบับที่ ๒๑๖
 - พระราชบัญญัติปรับปรุง กระทรวง ทบวง กรม พ.ศ. ๒๕๓๔
 - พระราชบัญญัติปรับปรุง กระทรวง ทบวง กรม พ.ศ. ๒๕๔๕